

TEATRO GEROLAMO

Scheda tecnica a disposizione delle Compagnie



TEATRO GEROLAMO Srl

Piazza Cesare Beccaria,8 – 20122 Milano

Tel. +39 02 36590120 – Fax +39 02 36590130

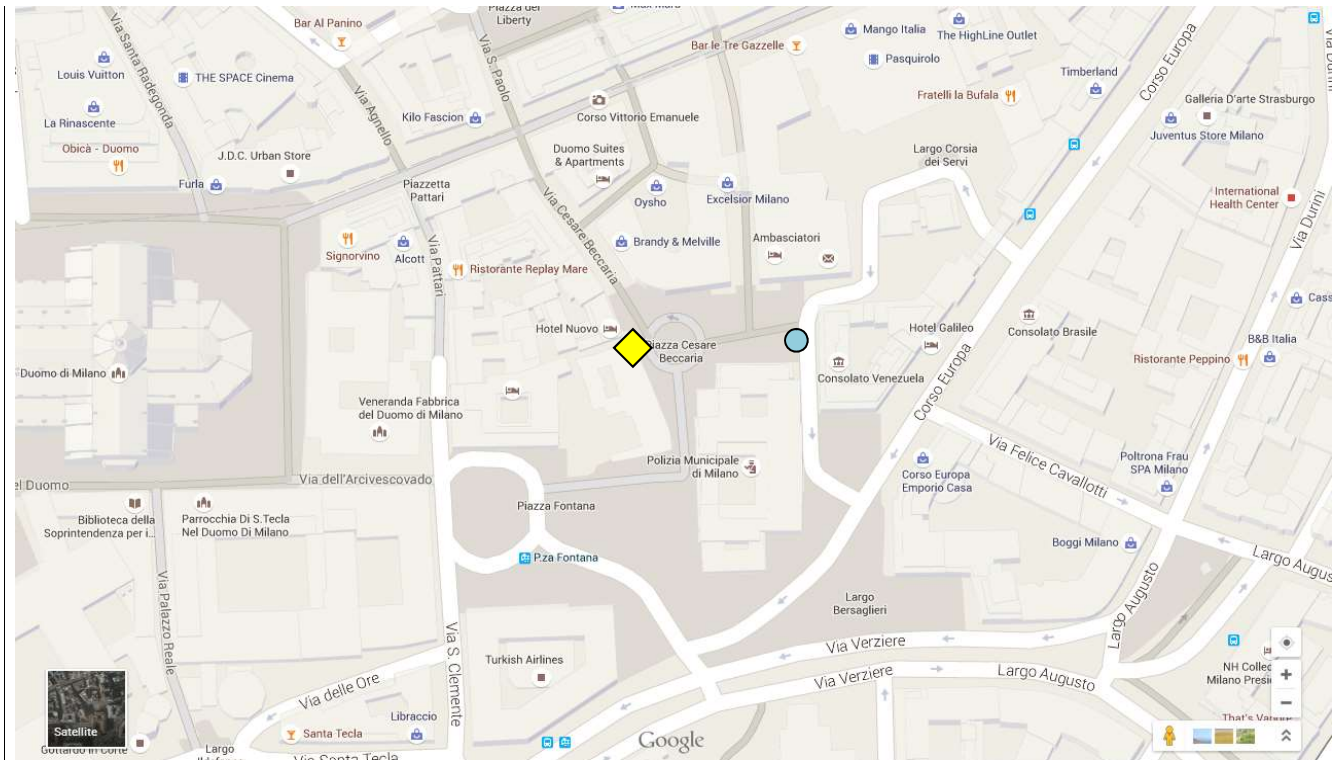
info@teatrogerolamo.it

www.teatrogerolamo.it

Teatro Gerolamo è su Facebook

agg. 30.10.19

Localizzazione



Modalità di ingresso:

il Teatro Gerolamo (teatro storico costruito nel 1868) si trova all'interno delle Aree B e C di Milano (zone a traffico regolato) e all'interno della zona pedonale ZTL di Piazza Cesare Beccaria ◆

Per l'accesso alle Aree B e C consultare il sito del Comune di Milano

L'accesso alla zona pedonale ZTL è regolato da Pilomat, il teatro è dotato di telecomando per l'apertura del varco.

Per le soste in piazzale Beccaria occorre procurarsi un permesso di "occupazione di suolo pubblico" da farsi rilasciare presso la sede dei Vigili che si trova sullo stesso piazzale Beccaria - gli uffici sono aperti dal lun. al ven.

8.30/12.15 13.30/15.45

Adiacente a Piazzale Beccaria per carichi e scarichi veloci esiste una zona di sosta a tempo determinato sita in Largo Corsia dei Servi con accesso da Corso Europa ●

Mezzi leggeri (auto berline e furgoni del tipo FIAT Doblò maxi, Citroen Jumpy o similari) possono accedere alla zona pedonale e sostare per il carico e scarico nel cortile interno del teatro; i mezzi comunque non devono superare 205 cm. di larghezza compreso degli specchietti retrovisori.

In ogni caso occorre prendere preventivamente contatto con la Direzione del teatro per il coordinamento degli accessi.

Capienza

Il teatro ha una capienza di 209 posti distribuiti:

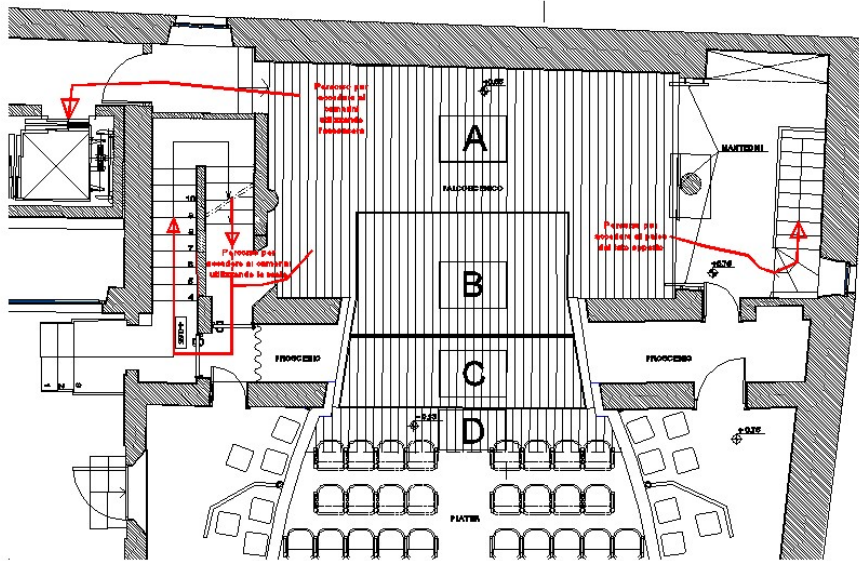
58 posti a sedere (2 posti disabili) in platea

1° ordine di palchi 48

2° ordine di palchi 49

Loggione 27 + 27 posti in piedi

Palcoscenico



Descrizione del palcoscenico:

piano palco in legno di pioppo spes. 40 mm. composto da piano fisso zona A, pedana mobile zona B, pedana di proscenio zona C, le principali posizioni funzionali sono mostrate negli schemi successivi.

Il palcoscenico, su richiesta delle compagnie, può essere prolungato spostando il proscenio verso l'interno della sala (zona D)

Attenzione: non è permesso l'uso di chiodi e/o viti per il fissaggio a pavimento delle scene; l'allestimento va concordato preventivamente con la direzione tecnica del teatro

Dimensioni del palcoscenico:

apertura di boccascena: 415x550(H) cm
 profondità scena (da boccascena) 410 cm
 profondità scena (da 1° proscenio pedana B) 500 cm
 profondità scena (da 2° proscenio pedana C) 630 cm
 portata (parte fissa zona A) 400kg/mq
 mq a disposizione da primo proscenio = 33,50
 mq a disposizione da secondo proscenio = 39,00

Dimensioni piano palcoscenico alle spalle del sipario:

larghezza max. = 745 cm.
 Profondità lato sn. = 4,25
 Profondità lato dx. = 4,05
 Fuori scena lato sn. boccascena = 1,30
 (presenza di uscita verso salita camerini)
 Fuori scena lato dx. boccascena = 1,80

Riferimenti tecnici pedana zona B:

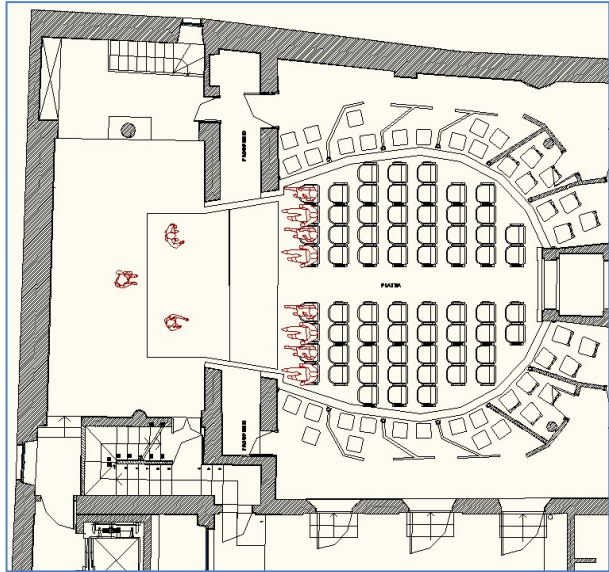
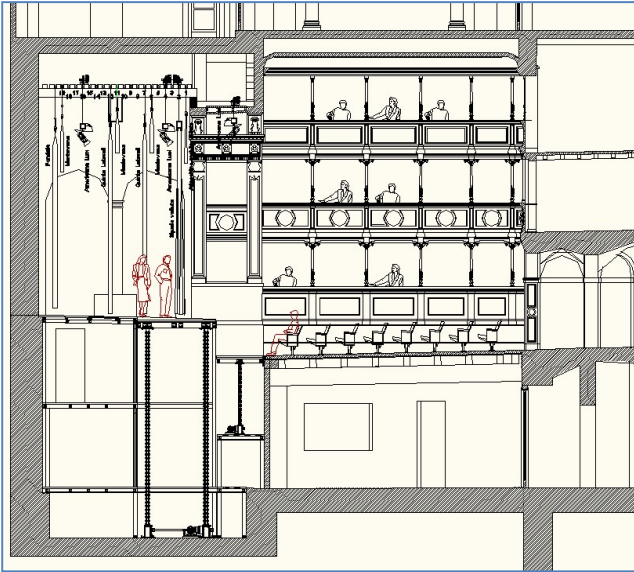
movimento meccanico a catena
 forma rettangolare dimensioni 400x220 cm
 portata 400kg/mq

Riferimenti tecnici pedana zona C:

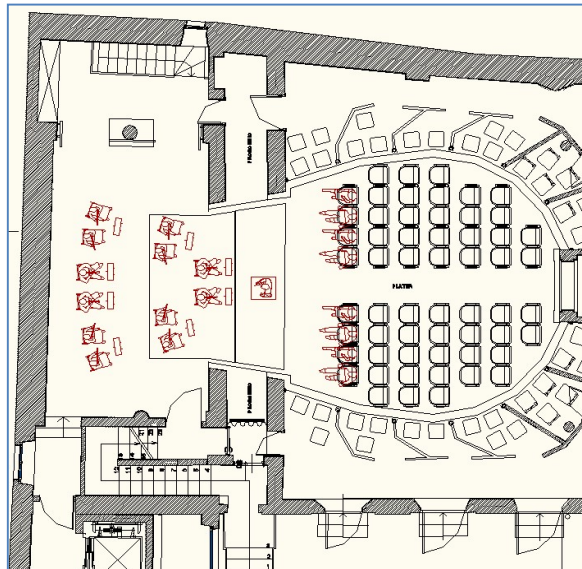
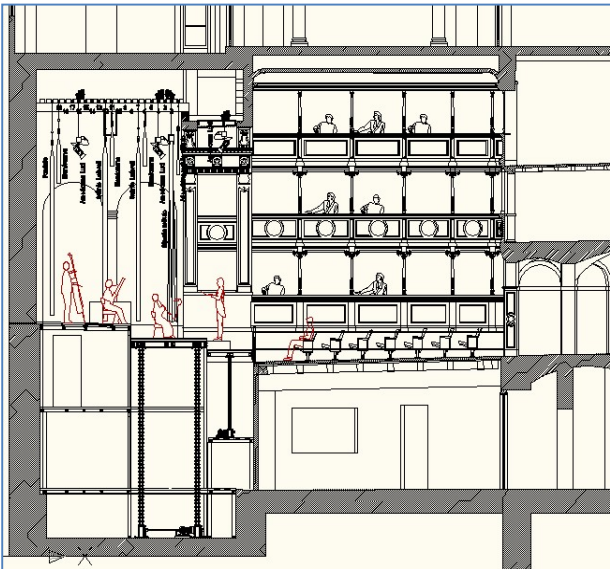
movimento meccanico a catena
 forma a trapezio dimensioni 450(mis. media)x130 cm
 portata 400kg/mq

NB: prima di definire programmi e disposizioni tecniche per qualsiasi forma di spettacolo ed evento e vista la particolarità del palcoscenico si consiglia di prendere contatto con il servizio tecnico del Teatro Gerolamo che rimane a disposizione per chiarimenti e sopralluoghi

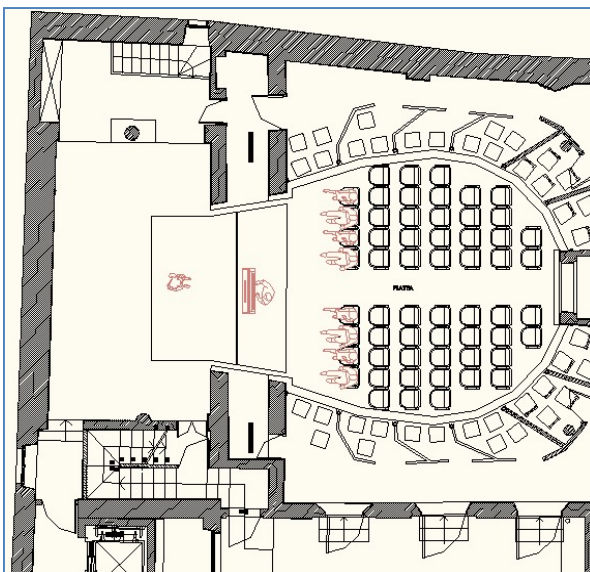
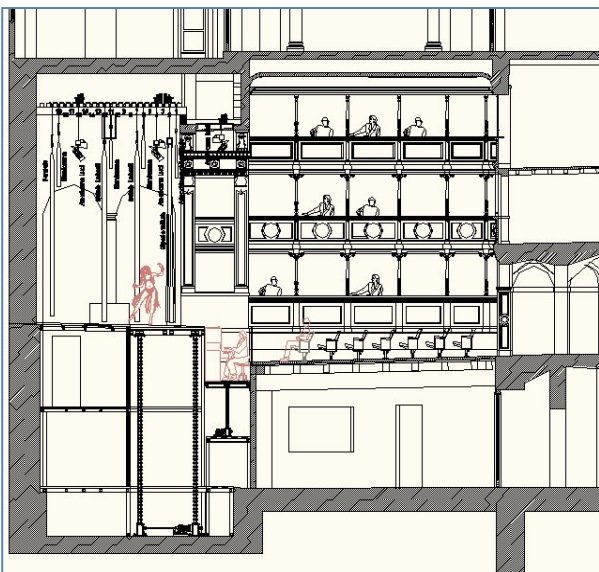
Di seguito sono mostrati esempi di movimentazioni possibili per predisposizione degli spettacoli
PROSA



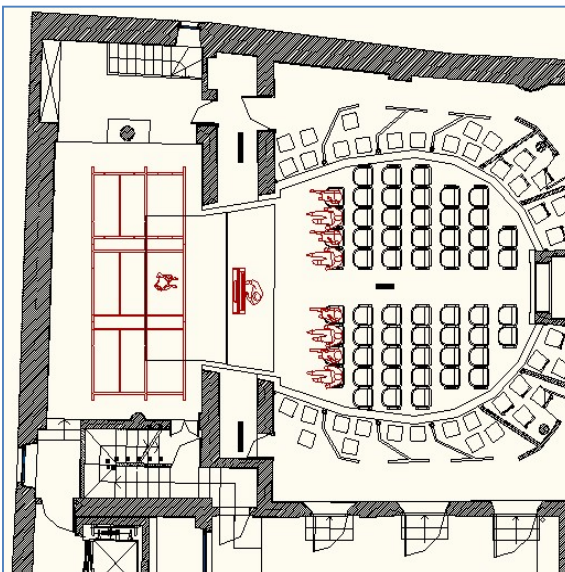
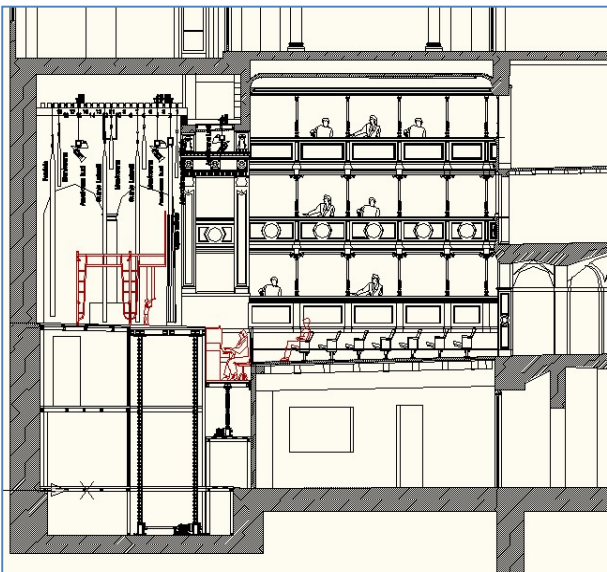
CORO – CONCERTO



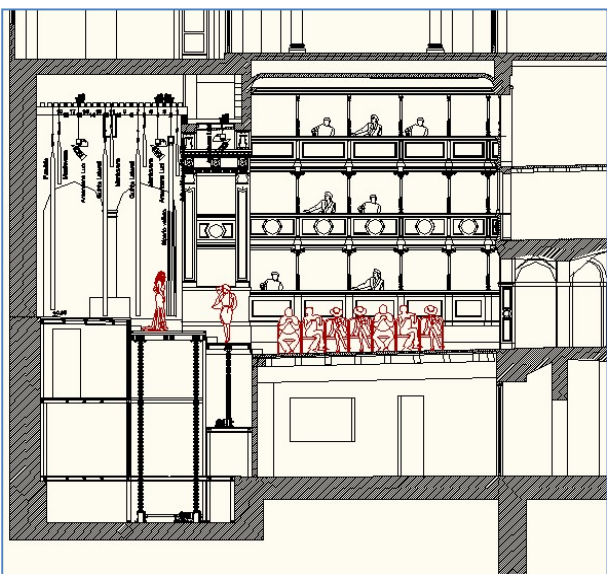
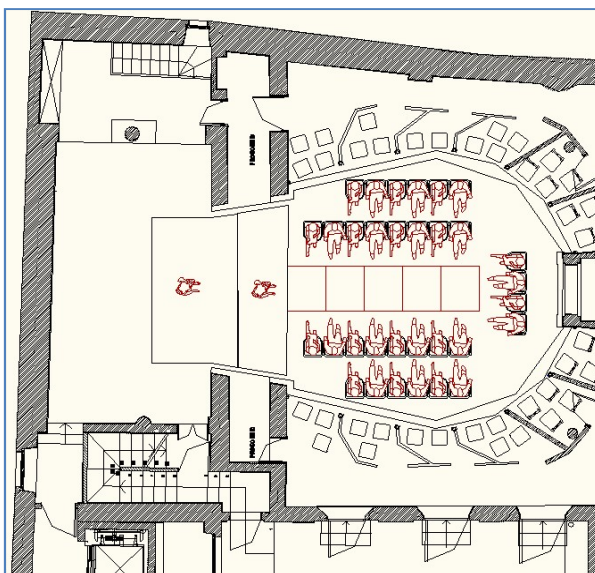
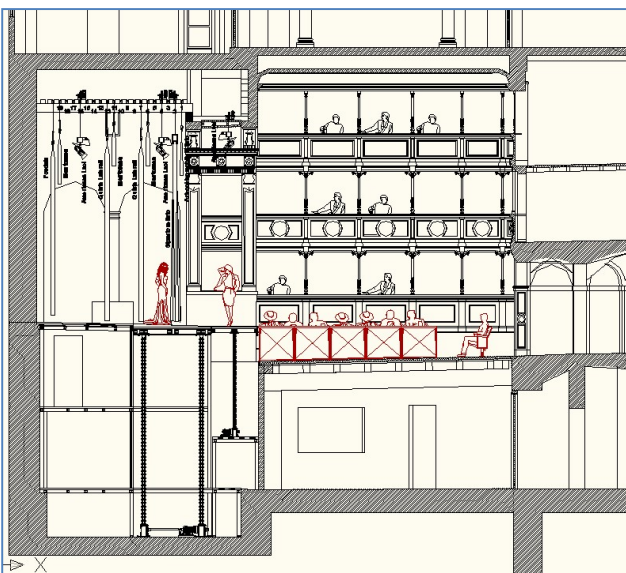
AVANSPETTACOLO



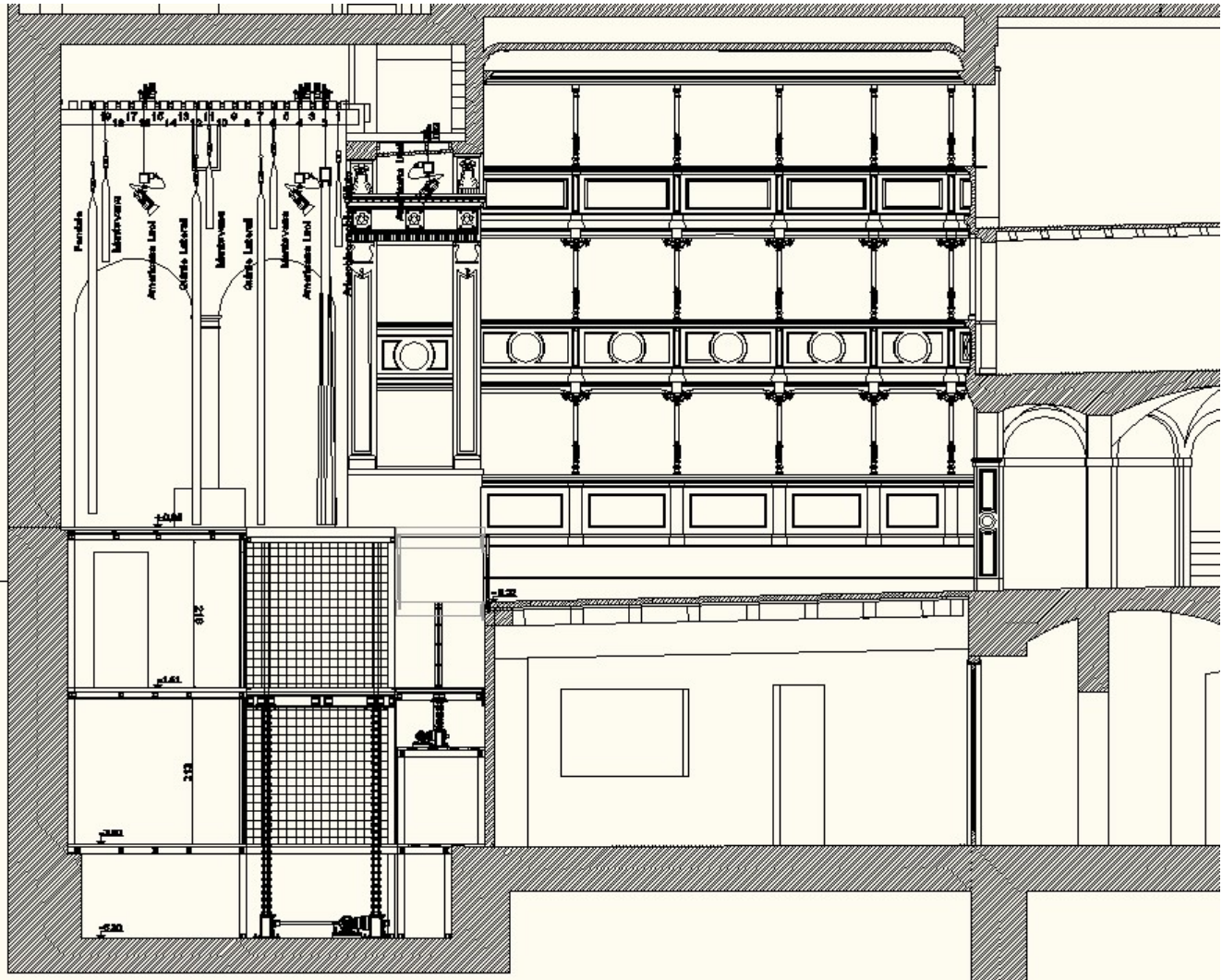
MARIONETTE



SFILATA



TORRE PALCOSCENICO



Descrizione graticcia:

travetti in legno lamellare di abete dim. 10x12cm

portata 400 kg/mq

n. 23 Tagli (T) larghezza taglio 8cm

T1 arlecchino

T2 sipario

n.3 tiri elettromeccanici per americane luci o carichi pesanti

I rimanenti tagli dotati di rochetti amovibili, cordame per tiri a mano e cantinelle

n.1 tiro elettromeccanico per americana supplementare su arco di boccascena

REGIE

Localizzazione regie: il teatro è dotato di una cabina regie posta al primo piano dell'atrio di ingresso che opera in remoto, in sala sono presenti due punti di collegamento per regie a vista poste una nel palco reale o in quello adiacente, l'altra nella zona centrale del loggione; ulteriore postazione anche sul palcoscenico o all'interno di un palchetto di barcaccia.

Impianti tecnologici:

1 – luci di scena:

quadro dimmer: 24 canali (ADB serie EURORACK 60 completamente digitale, 24 circuiti da 2,5 Kw ciascuno)

quadro spinamento: 48 spine (canali luci di scena)
14 prese dirette

distribuzione canali:

- in graticcia
- n.3 americane
- in palcoscenico
- in sala

L'impianto luci integrato in dotazione al Teatro Gerolamo, prevede:

- un mixer Luci M2go Martin, integrato nella piattaforma domotica del teatro, personalizzabile per richiamo scenari preimpostati, posizionato in regia teatro, dal mixer luci o attraverso i-pad in dotazione oppure da un pc windows compatibile all'interno della rete del Teatro.
- n.10 Par Rush Par 1 Martin rgbw,
- n.2 teste mobili Rush MH 2 white led
- n.4 COMBI PC Spotlight 1000/1200 W complete di portagelatine e alette paraluce
- n.6 Sagomatori ETC Source Four 436 36° 750W
- n.8 VARIO 12 PC Spotlight 1000W completi di portagelatine e alette paraluce
- n.2 Gabbie metalliche 200x50x50 per aggancio luci

per le compagnie è possibile integrare Mixer luci esterno su linea dmx del teatro,

2 – L'impianto audio in dotazione al Teatro Gerolamo è integrato nel sistema di controllo del teatro, è controllabile via web browser attraverso ipad oppure da un pc windows compatibile all'interno della rete del Teatro, prevede:

- mixer analogico 16 canali
- un processore digitale BSS Blue 805 con espansione BSS blue 325
- n.6 diffusori per il teatro CBT-100 Jbl colonne Array con tecnologia "Constant Beamwidth Technology",
- n.2 diffusori stage monitor area palco PRX 712 attivo jbl ,
- n.3 kit radio-microfonici a gelato
- n.3 Headset ed n.1 set di microfoni a filo akg D5-CS cardiode e n.5 D5 Akg supercardiode
- n.1 asta microfonica
- n.1 player a stato solido per musica di sottofondo.

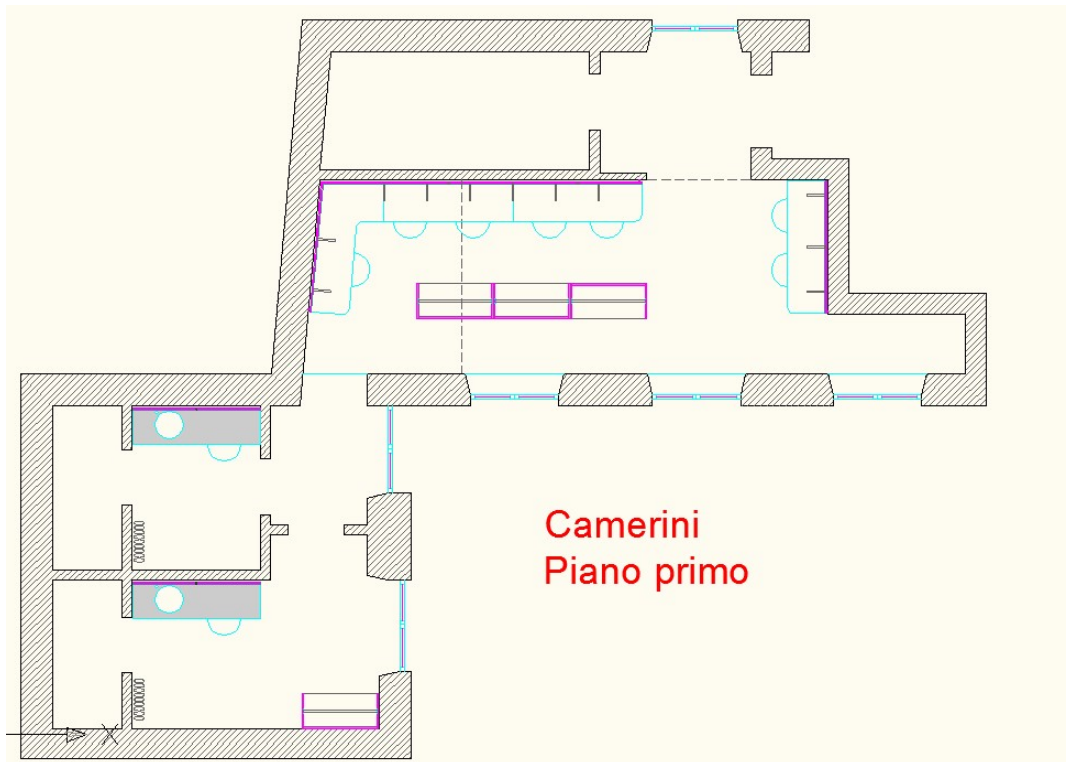
3 – L'impianto video integrato predisposto per trasmissione e registrazione delle attività in teatro prevede:

- Registrazione su HDD in HD
- N. 3 Telecamere digitali **Full HD**, a parete, motorizzate e complete di encoder su IP per zona Teatro , gestite sia a livello di accensione/spegnimento che a livello di parametri di PTZ (pan, tilt e zoom) dal sistema di gestione , consentirà inquadratura della telecamera con preset attraverso l'ipad o via web.
- N.1 Videoproiettore Laser Panasonic PT-RZ660 da 6200 a.l. tecnologia Laser high Contrast
- Hard disk integrato da 500 GB per i contenuti
- Possibilità di avere il file della registrazione a fine evento
- Server di streaming per possibilità di visione eventi del Teatro su internet

4 – copertura wifi su tutti i piani dell'edificio teatro

5 – sistema di controllo domotico generale di tutte le funzioni di servizio su Ipad e via Web

CAMERINI



A disposizione degli attori:

n.2 camerini primi attori con servizi indipendenti (bagnetto con doccia e wc, lavabo su piano trucco, armadio)

n.1 camerone con n.7 posti per trucco (bagno comune con doccia, lavabo, wc)

CARICO e SCARICO

il Teatro si trova all'interno dell'Area C di Milano e all'interno della zona pedonale di Piazza Cesare Beccaria.

Le modalità di accesso sono descritte alla pag. 2 di questo fascicolo.

Le operazioni di carico e scarico del materiale di scena debbono essere necessariamente coordinate in maniera preventiva con gli incaricati del teatro

Al teatro si accede dal cortile interno o dall'accesso principale di Piazzale Beccaria transitando dall'atrio e attraverso il corridoio centrale di sala raggiungendo il palcoscenico

Gli schemi successivi mostrano alcune delle procedure che possono essere messe in atto

Disposizioni di sicurezza:

- **l'uso delle piattaforme mobili deve essere effettuato solo da un addetto del teatro**
- **durante la movimentazione delle piattaforme non è permessa la presenza umana su di esse**
- **i carrelli trasportatori per il trasporto del materiale devono obbligatoriamente essere muniti di ruote gommate**

